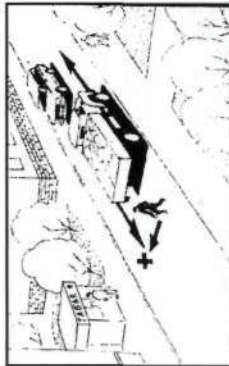




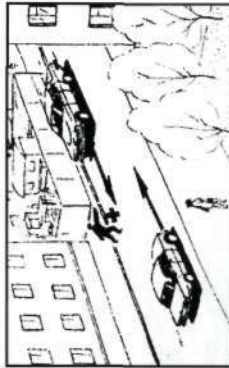
ГОСАВТОИНСПЕКЦИЯ КРАСНОЯРСКОГО КРАЯ

ПАМЯТКА ПО ИЗУЧЕНИЮ БЕЗОПАСНОГО ПОВЕДЕНИЯ НА ДОРОГАХ





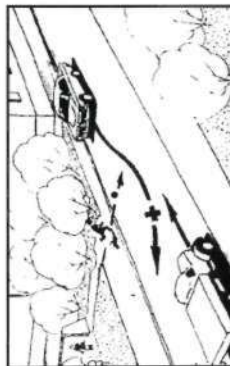
Наезд на пешехода, вышедшего из-за движущегося, стоящего транспортного средства при движении во встречном направлении



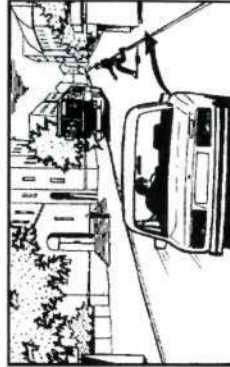
Наезд на пешехода, при внезапном его появлении на проезжей части при попытке остановить транспортное средство



Наезд на нетрезвого пешехода, лежащего на дороге в условиях недостаточной его видимости



Выезд на полосу встречного движения, съезд с проезжей части (столкновение, опрокидывание, наезд на пешехода, дорожные сооружения и т.п.) при избегании водителем наезда на внезапно появившегося в поле его зрения пешехода



Рекомендации для родителей

Как научить ребенка не попадать в типичные дорожные «ловушки».

Главная опасность – стоящая машина!

Стоящая машина опасна: она может закрыть собой другой автомобиль, который движется с большой скоростью. Нельзя выходить на дорогу из-за припаркованной машины. В крайнем случае, нужно осторожно выглянуть из-за нее, убедиться, что опасность не угрожает и только тогда переходить дорогу.



Не обходите стоящий автобус ни спереди, ни сзади!



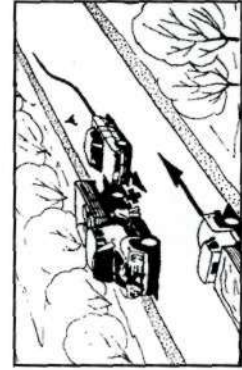
Стоящий автобус закрывает участок дороги, по которому в тот момент, когда вы решили ее перейти, может проезжать автомобиль. Кроме того, люди около остановки обычно спешат и забывают о безопасности. От остановки надо двигаться в сторону ближайшего пешеходного перехода.

Умейте предвидеть скрытую опасность!

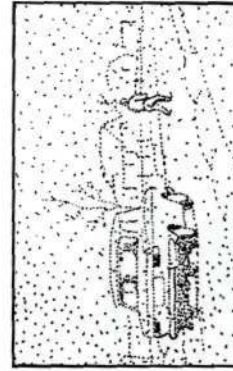
Из-за стоящего автомобиля, дома, забора, кустов и др. может неожиданно выехать машина. Для перехода дороги нужно выбрать такое место, где дорога просматривается в оба направления. В крайнем случае, можно осторожно выглянуть из-за помехи, убедиться, что опасности нет, и только тогда переходить дорогу.



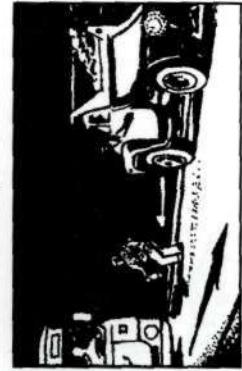
Наезд на детей, неожиданно съехавших на санках, лыжах, коньках и т.д. под движущееся транспортное средство



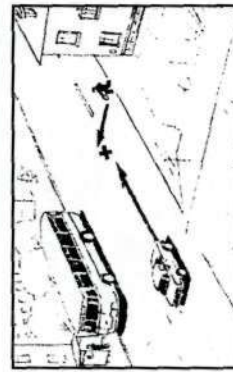
Наезд на водителя или другое лицо, помогающее водителю в ремонте транспортного средства, находящегося на проезжей части или обочине, при его обезде



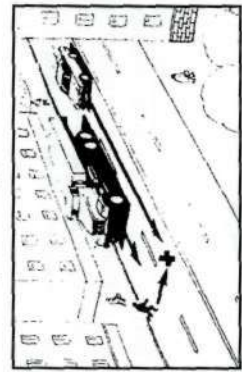
Наезд на пешехода, находящегося на проезжей части или движущегося по ней в условиях недостаточной видимости из-за погодных условий



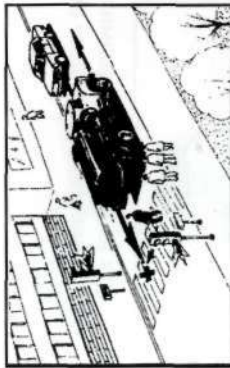
Наезд на пешехода, находящегося на проезжей части в условиях недостаточной видимости из-за света фар встречного транспорта



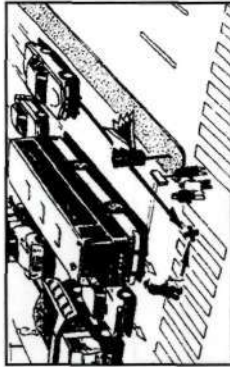
Наезд на пешехода, неожиданно начавшего переход на противоположную сторону дороги и находящегося в поле зрения водителя



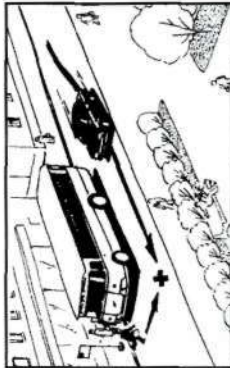
Наезд на пешехода, вышедшего из-за движущегося, стоящего транспортного средства при движении в попутном направлении



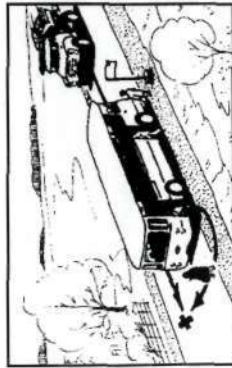
Наезд на пешехода, вышедшего из-за транспортного средства, движущегося во встречном направлении



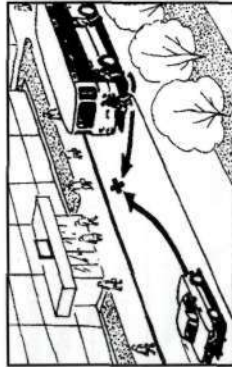
Наезд на пешехода, заканчивающего переход при включении для него запрещающего сигнала светофора



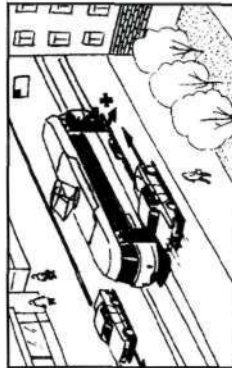
Наезд на пешехода, вышедшего из-за остановившегося на остановке автобуса, троллейбуса, при движении в попутном направлении



Наезд на пешехода, вышедшего из-за остановившегося на остановке автобуса, троллейбуса, при движении во встречном направлении



Наезд на пешехода, вышедшего спереди или сзади стоящего на остановке автобуса, троллейбуса, и находящегося в поле зрения водителя



Наезд на пешехода, вышедшего из остановившегося на остановке трамвая

Машина приближается медленно, и все же надо пропустить ее.

Медленно движущаяся машина может скрывать за собой автомобиль, идущий на большой скорости. Ребенок часто не подозревает, что за одной машиной может быть скрыта другая.

И у светофора можно встретить опасность.

Сегодня на дорогах мы постоянно сталкиваемся с тем, что водители автомобилей нарушают Правила дорожного движения: мчатся на высокой скорости, игнорируя сигналы светофора и знаки перехода. Поэтому недостаточно научить детей ориентироваться на зеленый сигнал светофора, необходимо убедиться, что опасность не угрожает. Дети часто рассуждают так: «Машины еще стоят, водители меня видят и пропустят». Они ошибаются.



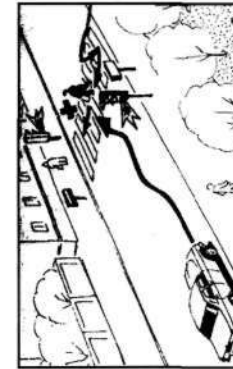
«Пустынную» улицу дети часто перебегают не глядя.

На улице, где машины появляются редко, дети выбегают на дорогу предварительно ее не осмотрев, и попадают под машину. Выработайте у ребенка привычку всегда перед выходом на дорогу остановиться, оглядеться, прислушаться – и только тогда переходить улицу.

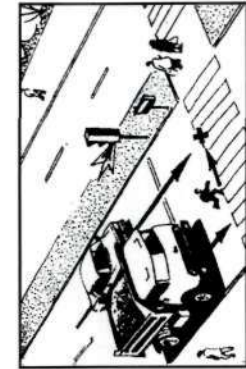


Стоя на осевой линии, помните: сзади может оказаться машина!

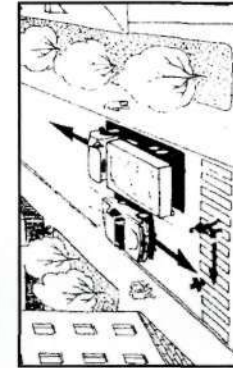
Дойдя до осевой линии и остановившись, дети обычно следят только за машинами, двигающимися с правой стороны, и забывают об автомобилях проезжающих у них за спиной. Испугавшись, ребенок может сделать шаг назад – прямо под колеса машины. Лучше не учить детей оставаться



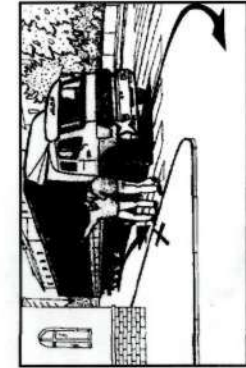
Наезд на пешехода, находящегося в поле зрения водителя



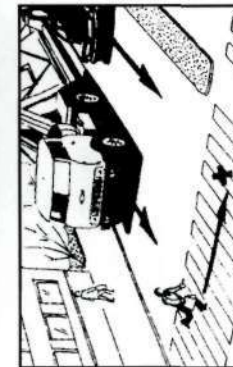
Наезд на пешехода, вышедшего из-за транспортного средства, движущегося в попутном направлении



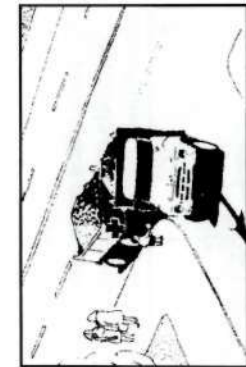
Наезд на пешехода, вышедшего из-за транспортного средства, движущегося во встречном направлении



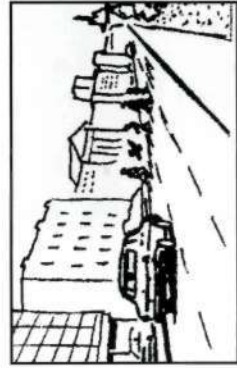
Наезд на пешехода задними колесами транспортного средства при повороте, в результате смещения колес к центру поворота



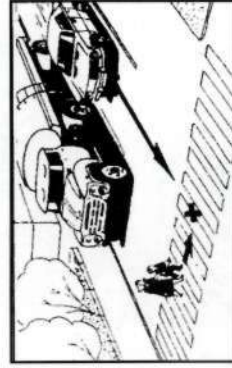
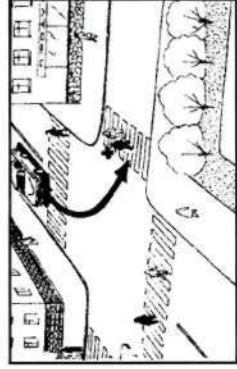
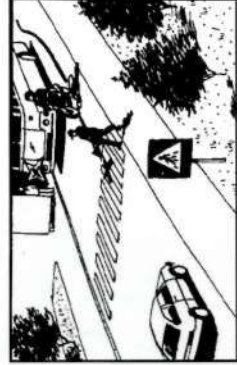
Наезд на пешехода, вышедшего из-за транспортного средства, движущегося в попутном направлении



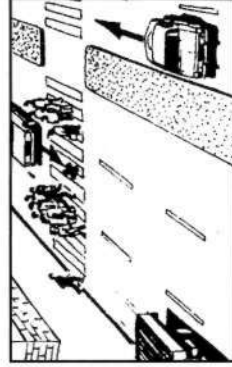
Типичные дорожно-транспортные ситуации, предшествовавшие происшествиям



Наезд на пешехода, находящегося на пешеходном переходе в поле зрения водителя при движении прямо, повороте направо, налево, обгоне или объезде



Наезд на пешехода, вышедшего из-за транспортного средства, остановившегося для пропуска пешеходов



Наезд на пешехода, вышедшего из группы пешеходов, пропускающих транспортное средство

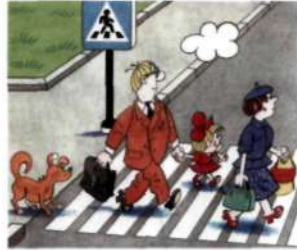
на осевой линии, а понятие «Островок безопасности» вообще детям не объяснять. Но, если пришлось остановиться на середине дороги, надо быть предельно внимательным, не делать ни одного движения, не убедившись в безопасности.



На улице крепко держите ребенка за руку!

Находясь рядом с взрослым, ребенок полагается на него и либо вовсе не наблюдает за дорогой, либо наблюдает плохо. Взрослый этого не учитывает. На улице дети отвлекаются на всевозможные предметы, звуки, не заметив идущую машину, и думая, что путь свободен, вырываются из рук

взрослого и бегут через дорогу. Возле перехода вы должны крепко держать ребенка за руку.



Арки и выезды из дворов – места скрытой опасности!

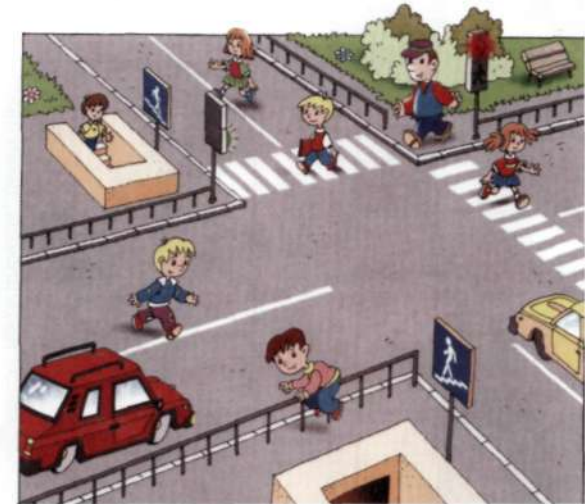
В крупных городах местом повышенной опасности являются арки, через которые из дворов на проезжую часть выезжают машины. Не допускайте чтобы ребенок бежал мимо арки впереди взрослого: его необходимо держать за руку.

ПОМНИТЕ!

Ребенок учится законам улицы, беря пример с вас, родителей, и других взрослых. Пусть Ваш пример учит дисциплинированному поведению на улице не только Вашего ребенка, но и других детей. Переходите дорогу, соблюдая Правила дорожного движения.

* Навык переключения на улицу: подходя к дороге, остановитесь, осмотрите улицу в обоих направлениях.

- * появление на перекрестке транспортных средств со специальными сигналами;
- * внезапное нарушение здоровья водителя;
- * отказ тормозной системы, либо какая-то другая техническая неисправность автомобиля;
- * увеличение тормозного пути из-за погодных условий;
- * нарушение ПДД водителем;
- * алкогольное или наркотическое опьянение водителя.



информирующие водителя о направлении движения в местах разделения или слияния транспортных потоков, и называются они «направляющие островки», не гарантирующие безопасность пешехода. Остановка на разделительной линии возможна, но не рекомендуется. Ведь ребенок остается между двумя движущимися на встречу друг другу транспортными потоками. Малейшая неосторожность или случайность чреват несчастным случаем.

Правильно!

Необходимо рассчитать переход так, чтобы не останавливаться на середине дороги и пересечь проезжую часть за один раз.

Ошибочно! Не играй на дороге, у дороги, а играй во дворе дома.

Но во дворах также есть дороги, при движении по которым водители транспортных средств должны соблюдать правила дорожного движения в жилой зоне, т. е. скорость движения не должна превышать 20 км/час, но это правило далеко не всегда соблюдается. И хотя пешеходы в жилой зоне имеют преимущество, они не должны забывать, они не должны забывать о собственной безопасности.

Выходя из подъезда, уже будь внимателен и осторожен. Играй подальше от дороги, там, где нет автомобилей

Причины неординарных ситуаций на перекрестке:

* Навык спокойного, уверенного поведения на улице: уходя из дома, не опаздывайте, выходите заблаговременно, чтобы при спокойной ходьбе иметь запас времени.

* Навык переключения на самоконтроль: умение следить за своим поведением формируется ежедневно под руководством родителей.

* Навык предвидения опасности: ребенок должен видеть своими глазами, что за разными предметами на улице часто скрывается опасность.

Важно чтобы родители были примером для детей в соблюдении правил дорожного движения.

* Не спишите, переходите дорогу размеренным шагом.

* Выходя на проезжую часть дороги, прекратите разговаривать, ребенок должен привыкнуть, что при переходе дороги нужно сосредоточиться.

* Не переходите дорогу на красный или желтый сигнал светофора.

* Переходите дорогу только в местах, обозначенных дорожным знаком «Пешеходный переход»

* Из автобуса, троллейбуса, трамвая, такси выходите первыми. В противном случае ребенок может упасть или побежать на проезжую часть дороги.

* Привлекайте ребенка к участию в ваших наблюдениях за обстановкой на дороге: показывайте ему те машины, которые готовятся поворачивать, едут с большей скоростью и т.д.

* Не выходите с ребенком из-за машин, кустов, не осмотрев предварительно дороги, - это типичная ошибка, и нельзя допускать, чтобы дети ее повторяли.

* Не разрешайте детям играть вблизи дорог и на проезжей части улицы.

* Нередко ребенок недооценивает реальной опасности, грозящей ему на дороге, отчего и относится к Правилам дорожного движения без должного внимания.

* Не позволяйте ребенку переходить дорогу в наушниках или разговаривать по телефону - это отвлекает его внимание от дорожной обстановки.

Уважение к ПДД, привычку безопасного поведения на дороге своим детям должны закладывать родители.

Бывает зачастую и так, что именно родители подают плохой пример своим детям: переходят проезжую часть дороги в местах, где это запрещено, сажают детей, не достигших 12 лет, на переднее сидение своих автомобилей без специальных детских удерживающих устройств. Достаточно хотя бы раз в неделю в течение 10-15 минут со своим ребенком провести беседу-игру по Правилам дорожного движения, чтобы он другими глазами посмотрел на ситуацию. Такой ребенок в дальнейшем самостоятельно сумеет сориентироваться в сложной обстановке на городских магистралях. **Еще одна распространенная ошибка родителей – действия по принципу «со мною можно».** Если вы

Необходимо учить!

Красный сигнал светофора – запрещающий, так как с другой стороны горит зеленый для автомобилей. Желтый – не только приготовиться, а знак внимания, предупреждающий о смене сигналов светофора. Для пешехода желтый сигнал автомобилям разрешено закончить проезд перекрестка. Зеленый – разрешает движение, но прежде чем выйти на проезжую часть дороги, необходимо убедиться в том, что все автомобили остановились. Желтый мигающий сигнал светофора информирует о том, что перекресток не регулируемый. Поэтому прежде чем перейти дорогу, убедитесь в собственной безопасности.

Аналогичная ситуация просматривается при переходе дороги по нерегулируемому пешеходному переходу («зебра»).

Дети, уверовав, что их обязательно должны пропустить на нерегулируемой «зебре», неспешно переходят дорогу, не обращая внимания на приближающиеся машины. Те обстоятельства, что водитель, особенно в сумерках, может их не заметить, а транспортное средство не в состоянии мгновенно затормозить, особенно зимой, - в расчет не принимаются.

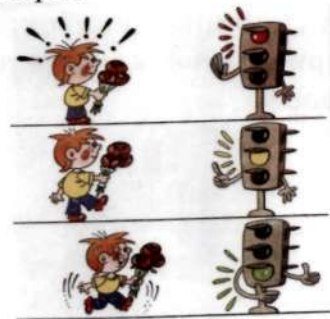
Ошибочно! Если успел перейти дорогу, остановись «на островке безопасности» или на середине дороги.

В Правилах дорожного движения нет понятия «островок безопасности». Есть только островки,

Это правило также устарело и создает опасную ситуацию. Прежде чем перейти дорогу – остановись, посмотри в обе стороны и, убедившись в безопасности, переходи дорогу, постоянно наблюдая за дорожной ситуацией.

Следующая ошибка: красный - стоп, желтый - приготовься, зеленый – иди.

Следуя такому правилу, дети приобретают уверенность в безопасности перехода по зеленому сигналу. А это очень опасно, так как это совсем не так! Ведь в ПДД (см.п.6.2) сказано, что красный и желтый сигналы запрещают движение, зеленый его разрешает. И не более! При этом ни слова не сказано что зеленый свет гарантирует безопасность движения! Практика же дорожного движения не исключает опасности пересечения проезжей части по зеленому сигналу светофора, если пешеход сам не принимает необходимые меры предосторожности, к тому же дети часто путают расположение сигналов светофора: не понимают, что когда горит зеленый сигнал светофора для пешехода, с другой стороны для водителя горит красный и наоборот.



показываете ребенку на собственном примере как перебежать на красный, будьте уверены, что оставшись один, он попытается повторить этот трюк.



Опасные привычки детей

Дети привыкли **выбегать из-за объектов, ограничивающих видимость.**

На дороге объекты строительства и ремонта, заборы, дома, стоящие транспортные средства могут скрывать за собой движущийся автомобиль!

Когда идут группой - разговаривают, поглядывая друг на друга. При подходе к дороге разговоры следует прекратить, потому что они отвлекают от наблюдения.



Двигаться бегом. Надо идти только шагом, потому что при беге смотришь прямо перед собой, а перед переходом проезжей части надо смотреть, поворачивая голову вправо и влево.



Идти наискосок. Переходить проезжую часть дороги так нельзя, потому что трудней наблюдать. Ведь, тот, кто идет наискосок, поворачивается спиной к транспортным средствам и дольше находится на проезжей части, так как удлиняется путь.

Бросаться за мячом, собакой, не глядя по сторонам. Сначала надо посмотреть по сторонам и убедиться в безопасности.



Это правило давно устарело и не спасает, а напротив, создает аварийную ситуацию, так как при выходе пешехода сзади или спереди транспортного средства ни водитель, ни пешеход не видят друг друга, и может произойти наезд. Порядок пересечения проезжей части дороги строго оговорен Правилами дорожного движения, и он не связан с обходом маршрутного транспорта! Упоминание об обходе трамвая или автобуса последний раз имело место в «Правилах движения транспорта и пешеходов» в 1958 году!

В действительности, необходимо объяснить ребенку: при выходе из любого маршрутного транспорта (будь то трамвай, троллейбус или автобус), если необходимо перейти на противоположную сторону проезжей части, нельзя обходить его ни спереди, ни сзади. В этом случае следует дойти до ближайшего пешеходного перехода, а если его нет, подождать, пока транспортное средство отъедет от остановки и удалится на безопасное расстояние, и только потом переходить дорогу, причем в том месте, где они хорошо просматриваются в обе стороны.

Еще одна из типичных ошибок: при переходе улицы посмотри налево, а дойдя до середины - посмотри направо.



Какие ситуации – «ловушки» могут подстергать пешехода на пешеходном переходе? Их три:

1) когда приближаются какие-либо транспортные средства, пешеход, видя, что успевает перейти, может не заметить скрытое за ними транспортное средство. Часто это скрытые машины или мотоциклы едут быстрее;

2) когда автомобиль проехал через пешеходный переход, пешеход может сразу начать движения и не заметить машину справа, которая в этот момент скрыта за проехавшей машиной;

3) когда у пешеходного перехода остановилось какое-либо транспортное средство (например, для поворота или разворота, или сломалось) – оно загромождает обзор.

Внимания требует и «ловушка» возле дома. Дорожки вдоль домов используются и пешеходами и водителями совместно. Нельзя выбегать не осмотревшись из-за стоящих автомобилей. Если возле дома стоит автомобиль, необходимо помнить, что он может поехать вперед, не подав сигнал, или, что еще опаснее – задним ходом.

Главным условием безопасности дорожного движения являются: видимость и обзорность.

Типичные ошибки при преподавании ПДД детям

Одна из основных ошибок: обходи трамвай спереди, автобус – сзади.

Оглядываться, когда позовут. При переходе улицы оглядываться нельзя – надо внимательно смотреть вправо и влево.

Двигаться непрерывно, не останавливаясь. Перед выходом на проезжую часть всегда надо приостановиться и посмотреть по сторонам с поворотом головы.

При спешке забывать обо всем на свете. Перед выходом на проезжую часть надо остановиться на тротуаре и сосредоточиться. Неспеша оценить дорожную обстановку, убедиться, что опасности нет, после чего уверенным шагом (ни в коем случае, не бегом) перейти проезжую часть.

Что такое закрытый обзор? Это дорожные ситуации, когда опасность скрыта от пешеходов за стоящими и движущимися автомобилями, объектами дорожных и строительных работ, загромождающими обзор другими пешеходами.

Чем опасен стоящий на улице автомобиль? Автомобиль, который стоит, мешает вовремя заметить движущийся транспорт.

Какое из стоящих транспортных средств опасней других? То, которое выше и длиннее: автобус, грузовик – фургон, трактор, автомобильный кран – они больше всего мешают заметить движущийся транспорт. Оно может обгонять ту автомашину, которая движется медленно!

Чем опасен только что проехавший автомобиль? В первые секунды он может скрывать от пешехода встречный транспорт! Надо,

пропустив машину, подождать, пока она отъедет подальше!

Что же такое дорожные «ловушки» отвлечения внимания? Это моменты в обстановке на дороге, когда пешеход не замечает опасность, потому что его взгляд прикован, направлен на интересующие его предметы: автобус на другой стороне дороги, приятелей, родных, мяч, собаку...

Вот несколько вопросов и ответов, которые можно разобрать с детьми.

В чем опасность пешехода, который спешит через дорогу к автобусу? Пешеход видит только автобус и больше ничего вокруг и часто не замечает приближающийся с боку автомобиль.

В чем опасность для пешехода – школьника, который заметил на другой стороне улицы родных или приятелей, и они зовут его к себе? Дети видят только друг друга и плохо наблюдают по сторонам, могут не заметить движущийся транспорт справа или слева.



Ловушки на пустынных улицах – это моменты, когда дети попадают на улицу, где низкая интенсивность движения. На таких улицах дети, считая, что «машин нет», могут выходить или выбегать на проезжую часть, не убедившись в безопасности.

В чем опасность для детей, играющих рядом с проезжей частью пустынной улицы, или когда дети – пешеходы или велосипедисты идут, едут по обочине пустынной улицы? Считая, что «машин нет», могут выйти, вбежать, выехать (на велосипеде) на проезжую часть улицы, не осмотрев ее и не заметив приближающийся автомобиль. Учитесь осматривать улицу всегда внимательно и с поворотом головы, при этом прислушиваясь. На пустынных улицах будьте не менее внимательными, чем на улицах с оживленным дорожным движением.

Особого внимания требуют остановки автобуса, троллейбуса, трамвая и пешеходные переходы.

Какое место опаснее для пешехода, переходящего через дорогу: перекресток или остановка? Опасно и там, и там, но опаснее на остановке! Почему? На остановке самая большая помеха обзору - стоящий автобус.

На каких дорогах остановки опасны больше всего? Узкие дороги с неширокой проезжей частью. Здесь пешеход, видя, что до противоположного тротуара близко, чаще выбегает из-за автобуса.